

ΠΗΓΑΣΟΣ ΧΡΗΜΑΤΙΣΤΗΡΙΑΚΗ Α.Ε.Π.Ε.Υ.

Πληροφορίες σχετικά με την κεφαλαιακή επάρκεια, τους κινδύνους και τη διαχείριση αυτών σύμφωνα με το Παράρτημα 1 της Απόφασης 9/459/2007 της Επιτροπής Κεφαλαιαγοράς, όπως τροποποιήθηκε με την Απόφαση 9/572/23.12.2010 και την Απόφαση 26/606/22.12.2011 της Επιτροπής Κεφαλαιαγοράς

I. ΣΤΟΧΟΙ ΚΑΙ ΠΟΛΙΤΙΚΕΣ ΔΙΑΧΕΙΡΙΣΗΣ ΚΙΝΔΥΝΩΝ

A. ΣΤΡΑΤΗΓΙΚΕΣ ΚΑΙ ΔΙΑΔΙΚΑΣΙΕΣ ΔΙΑΧΕΙΡΙΣΗΣ ΚΙΝΔΥΝΩΝ

1. ΠΟΛΙΤΙΚΗ ΔΙΑΧΕΙΡΙΣΗΣ ΚΙΝΔΥΝΩΝ

Η Πολιτική Διαχείρισης των Κινδύνων καθορίζεται από το Διοικητικό Συμβούλιο της Εταιρίας σε συνεργασία με το Τμήμα Διαχείρισης Κινδύνων της Εταιρίας. Οι ως άνω στρατηγικές αφορούν τον καθορισμό του συνολικού κινδύνου που δύναται να αναλάβει η Εταιρία καθώς και των ειδικότερων κινδύνων βάσει των οποίων καθορίζονται τα ανώτατα ετήσια αποδεκτά όρια, που έχουν εφαρμογή σε διάφορες λειτουργίες της Εταιρίας (π.χ. ανώτατα όρια παροχής πιστώσεων ανά πελάτη, ομάδα πελατών ή και συνολικά για την Εταιρία, κλπ)

2. ΚΑΤΗΓΟΡΙΕΣ ΚΙΝΔΥΝΩΝ

Οι κάτωθι περιγραφόμενοι κίνδυνοι δύνανται να έχουν επίπτωση στα αποτελέσματα της Εταιρίας (κίνδυνος κερδοφορίας) και κατά συνέπεια στα ίδια κεφάλαια αυτής (κίνδυνος κεφαλαίων)

- **Πιστωτικός Κίνδυνος** είναι ο κίνδυνος που διατρέχει η Εταιρία να υποστεί ζημιές ή να απωλέσει κέρδη λόγω χρεοκοπιών ή μείωσης της πιστοληπτικής ικανότητας των αντισυμβαλλομένων της. Επίσης, σε αυτόν τον κίνδυνο εμπεριέχονται και οι κίνδυνοι χώρας και εκδότη.
- **Κίνδυνος Αγοράς** είναι ο κίνδυνος αρνητικών μεταβολών στην αξία του χαρτοφυλακίου συναλλαγών της Εταιρίας λόγω μεταβολών στις τιμές της αγοράς (π.χ. επιτόκια, τιμές μετοχών, συναλλάγματος, κλπ) ή παραμέτρων που επηρεάζουν τις τιμές (π.χ. διακυμάνσεις, συσχετίσεις, κλπ)
- **Λειτουργικός Κίνδυνος** είναι ο κίνδυνος που διατρέχει η Εταιρία να υποστεί ζημιές λόγω μη επαρκών ή κακών συστημάτων και διαδικασιών, τεχνικών βλαβών, απάτης, ή και εξωγενών παραγόντων (πυρκαγιές, καταστροφές, κλπ). Στον λειτουργικό κίνδυνο συμπεριλαμβάνεται και ο νομικός κίνδυνος.
- **Κίνδυνος Συγκέντρωσης** είναι ο κίνδυνος να υποστεί η Εταιρία ζημιές λόγω μεγάλων ανοιγμάτων έναντι μεμονωμένων αντισυμβαλλομένων ή/και ομάδων συνδεδεμένων αντισυμβαλλομένων ή/και αντισυμβαλλομένων με κοινά χαρακτηριστικά (π.χ. κοινός οικονομικός τομέας, κοινή γεωγραφική περιοχή, κοινός εκδότης εξασφαλίσεων, κλπ)
- **Υπολειπόμενος Κίνδυνος** είναι ο κίνδυνος να αποδειχθούν οι αναγνωρισμένες τεχνικές μείωσης που χρησιμοποιεί η Εταιρία λιγότερο αποτελεσματικές από ότι αναμενόταν.
- **Κίνδυνος Ρευστότητας** ονομάζεται ο κίνδυνος που διατρέχει η Εταιρία να μην μπορεί να εξοφλήσει τρέχουσες και μελλοντικές της υποχρεώσεις, είτε καθόλου (κίνδυνος χρεοκοπίας) είτε να μην μπορεί να ανταποκριθεί εγκαίρως (κίνδυνος χρηματοδότησης και αναχρηματοδότησης). Επιπλέον, ως κίνδυνος ρευστότητας

λογίζεται και ο κίνδυνος να μην μπορεί η Εταιρία να ρευστοποιήσει στοιχεία του ενεργητικού της (κυρίως θέσεις του χαρτοφυλακίου συναλλαγών) εγκαίρως και στην επιθυμητή τιμή λόγω μη επαρκούς ρευστότητας στην αγορά.

- **Επιχειρηματικός Κίνδυνος** (Κίνδυνος Αγοράς) είναι ο κίνδυνος να υποστεί η Εταιρία ζημιές λόγω σημαντικών αποκλίσεων από τα προϋπολογιζόμενα έσοδα και έξοδα. Ο επιχειρηματικός κίνδυνος επηρεάζεται τόσο από την επιχειρηματική στρατηγική και τον εσωτερικό σχεδιασμό και οργάνωση της Εταιρίας, όσο και από εξωγενείς παράγοντες όπως μεταβολές στις συνθήκες της αγοράς, τη συμπεριφορά των πελατών, τεχνολογικές εξελίξεις. Στον επιχειρηματικό κίνδυνο περιλαμβάνεται και ο κίνδυνος στρατηγικής (κίνδυνος αρνητικών εξελίξεων λόγω καιρίων παρελθόντων ή μελλοντικών επιχειρηματικών αποφάσεων).
- **Λοιποί Κίνδυνοι** για την ΠΗΓΑΣΟΣ ΧΡΗΜΑΤΙΣΤΗΡΙΑΚΗ ΑΕΠΕΥ νοούνται ο κίνδυνος φήμης (ο κίνδυνος ζημιών λόγω εταιρικών συμβάντων που δύνανται να κλονίσουν την εμπιστοσύνη πελατών, επενδυτών ή/και συνεργατών), και ο κανονιστικός κίνδυνος (κίνδυνος ζημιών λόγω μη επαρκούς συμμόρφωσης με το θεσμικό και κανονιστικό πλαίσιο που διέπει τη λειτουργία της Εταιρίας).

3. ΚΑΤΑΜΕΡΙΣΜΟΣ ΕΠΟΠΤΙΚΩΝ ΚΕΦΑΛΑΙΩΝ

Σύμφωνα με το πλαίσιο που εισήγαγε η Βασιλεία II, ο πιστωτικός κίνδυνος, ο κίνδυνος αγοράς και ο λειτουργικός κίνδυνος είναι οι τρεις τύποι κινδύνων που καλύπτονται από τα εποπτικά ίδια κεφάλαια μίας εταιρίας. Οι άλλες κατηγορίες κινδύνων παρακολουθούνται με ποιοτικά (ενίοτε και με ποσοτικά) κριτήρια στη βάση των οριζομένων στο θεσμικό πλαίσιο της Βασιλείας II (Πυλώνας II).

Η πολιτική διαχείρισης κινδύνων ορίζει τα μέγιστα επιθυμητά ποσοστά που καταλαμβάνουν τα κεφάλαια που χρησιμοποιούνται για τον πιστωτικό κίνδυνο, τον κίνδυνο αγοράς και τον λειτουργικό κίνδυνο επί του συνόλου των κεφαλαίων που χρησιμοποιούνται για τη συνολική κάλυψη των κινδύνων (άθροισμα κεφαλαίων για πιστωτικό κίνδυνο, κίνδυνο αγοράς και λειτουργικό κίνδυνο).

Συγκεκριμένα, θα πρέπει να ενημερώνεται άμεσα η διοίκηση της Εταιρίας όταν:

- τα κεφάλαια που υπολογίζονται για τον πιστωτικό κίνδυνο ξεπεράσουν το 50% των εποπτικών ιδίων κεφαλαίων
- τα κεφάλαια που υπολογίζονται για τον κίνδυνο αγοράς ξεπεράσουν το 15% των εποπτικών ιδίων κεφαλαίων
- τα κεφάλαια που υπολογίζονται για τον λειτουργικό κίνδυνο ξεπεράσουν το 60% των εποπτικών ιδίων κεφαλαίων

Επίσης, θα πρέπει να ενημερώνεται άμεσα η διοίκηση της Εταιρίας σε περίπτωση που το ύψος των κεφαλαίων που χρησιμοποιούνται και από τους τρεις κινδύνους (πιστωτικό, αγοράς, λειτουργικό) ξεπεράσει το 73% των Εποπτικών Ιδίων Κεφαλαίων (ή αν ο Συντελεστής Φερεγγυότητας να κατέλθει κάτω του 11%), όπως αυτά υπολογίζονται βάσει της κείμενης νομοθεσίας.

B. ΟΡΓΑΝΩΣΗ ΣΥΣΤΗΜΑΤΟΣ ΔΙΑΧΕΙΡΙΣΗΣ ΚΙΝΔΥΝΩΝ

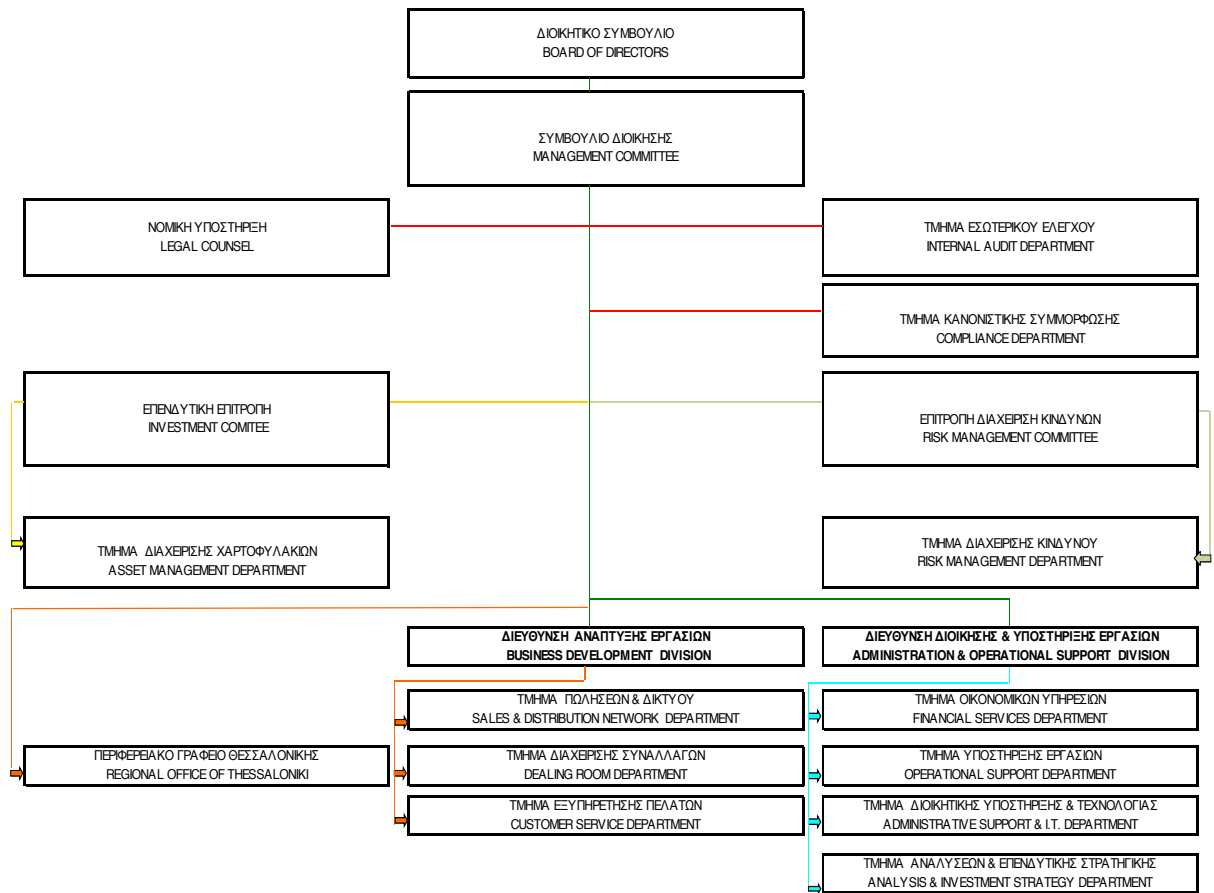
1. ΔΙΟΙΚΗΤΙΚΗ ΟΡΓΑΝΩΣΗ / ΑΛΛΗΛΕΠΙΔΡΑΣΕΙΣ ΤΜΗΜΑΤΩΝ

Γίνεται σαφής διάκριση μεταξύ των εννοιών παρακολούθησης κινδύνων και διαχείρισης κινδύνων. Η **διαχείριση των κινδύνων (risk management)** αφορά την ενεργή και συνειδητή διαχείριση των κινδύνων στα διάφορα επίπεδα και λειτουργίες της Εταιρίας, στην καθημερινή υλοποίηση της οποίας εμπλέκονται εκτός από το Τμήμα Διαχείρισης Κινδύνων, την Επιτροπή Διαχείρισης Κινδύνων και τη Διοίκηση της Εταιρίας και οι υπάλληλοι των διαφόρων τμημάτων της Εταιρίας μέσω της εφαρμογής των εσωτερικών διαδικασιών που έχει θεσπίσει η Εταιρία. Η **παρακολούθηση των κινδύνων (risk control)** αφορά στον εντοπισμό, ποσοτικοποίηση (όπου αυτό είναι δυνατό), προτάσεις περιορισμού, έλεγχο και αναφορά των κινδύνων. Η λειτουργία της παρακολούθησης των κινδύνων είναι αρμοδιότητα του Τμήματος Διαχείρισης Κινδύνων της Εταιρίας η οποία εποπτεύεται και λαμβάνει κατευθύνσεις από την Επιτροπή Διαχείρισης Κινδύνων.

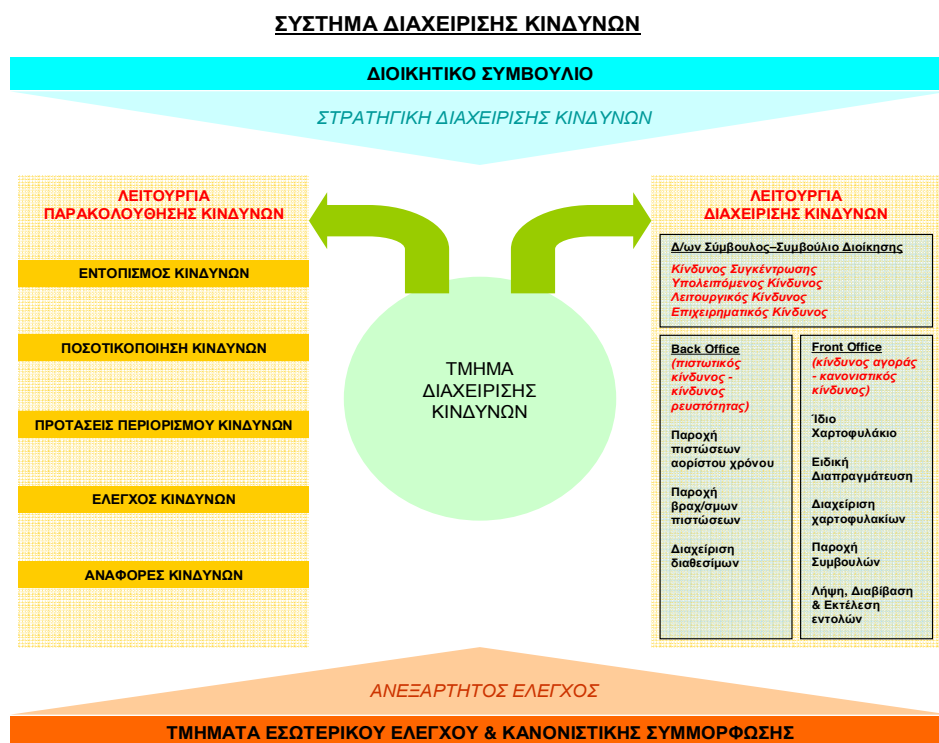
Ο Υπεύθυνος Διαχείρισης Κινδύνων είναι αρμόδιος για την εν γένει υλοποίηση της πολιτικής διαχείρισης κινδύνων που έχει καθορίσει το Διοικητικό Συμβούλιο της Εταιρίας και αναφέρεται στην Επιτροπή Διαχείρισης Κινδύνων και αυτή με τη σειρά της στο Διοικητικό Συμβούλιο για τη συνολική κατάσταση των κινδύνων της Εταιρίας.

Το Τμήμα Διαχείρισης Κινδύνων υπόκειται διοικητικά στην Επιτροπή Διαχείρισης Κινδύνων, η οποία αποτελείται από στελέχη της Εταιρείας και αναφέρεται στο Διοικητικό Συμβούλιο. Το Τμήμα Διαχείρισης Κινδύνων αποτελεί ανεξάρτητη υπηρεσία και αποστέλλει τις αναφορές της στην Επιτροπή Διαχείρισης Κινδύνων και στο Διοικητικό Συμβούλιο κατευθείαν τουλάχιστον μία φορά το έτος. Επίσης, το Τμήμα Διαχείρισης Κινδύνων συνδράμει με τις γνώσεις του και άλλες λειτουργίες της Εταιρίας .

Οργανόγραμμα



Η δομή του Συστήματος Διαχείρισης Κινδύνων και οι αλληλεπιδράσεις μεταξύ των διαφόρων διευθύνσεων και τμημάτων της Εταιρίας φαίνεται παρακάτω:



2. ΕΣΩΤΕΡΙΚΟΣ ΕΛΕΓΧΟΣ

Το Τμήμα Εσωτερικού Ελέγχου διαδραματίζει σημαντικό ρόλο στη διαχείριση των κινδύνων της Εταιρίας. Σύμφωνα με τον ορισμό του εσωτερικού ελέγχου:

«Εσωτερικός Έλεγχος ορίζεται ως μια ανεξάρτητη, αντικειμενική, ασφαλής και συμβουλευτική δραστηριότητα σχεδιασμένη να προσθέτει αξία και να βελτιώνει τις λειτουργίες ενός οργανισμού. Βοηθά τον οργανισμό να επιτύχει τους αντικειμενικούς σκοπούς του προσφέροντας μία συστηματική επιστημονική προσέγγιση για την αποτίμηση και βελτίωση της αποτελεσματικότητας της διαχείρισης κινδύνων, των εσωτερικών ελέγχων και των διαδικασιών διοίκησης».

Ως εκ τούτου το Τμήμα Εσωτερικού Ελέγχου προσφέρει μία δεύτερη ανεξάρτητη εκτίμηση των πηγών των κινδύνων στους οποίους υπόκειται η Εταιρία και παράλληλα μία ιεράρχηση αυτών.

Φυσικά, μέρος των αρμοδιοτήτων του Τμήματος Εσωτερικού Ελέγχου είναι και ο έλεγχος και αξιολόγηση του Τμήματος Διαχείρισης Κινδύνων και των διαδικασιών που το τελευταίο καλείται να εφαρμόζει.

3. ΚΑΝΟΝΙΣΤΙΚΗ ΣΥΜΜΟΡΦΩΣΗ

Το Τμήμα Κανονιστικής Συμμόρφωσης είναι υπεύθυνο τόσο για τη συμμόρφωση των διαδικασιών που ακολουθεί το Τμήμα Διαχείρισης Κινδύνων με τον ισχύον θεσμικό πλαίσιο, όσο και στην εν γένει αξιολόγηση των διαδικασιών και των τμημάτων της Εταιρίας σχετικά με τη συμμόρφωσή τους με τις κανονιστικές διατάξεις.

Ως εκ τούτου, το Τμήμα Κανονιστικής Συμμόρφωσης διαδραματίζει σημαντικό ρόλο στην παρακολούθηση και διαχείριση του κανονιστικού κινδύνου που διατρέχει η Εταιρία, και ο ρόλος αυτός είναι ανεξάρτητος αυτού που έχει το Τμήμα Διαχείρισης Κινδύνων.

Το Τμήμα Κανονιστικής Συμμόρφωσης υποβάλλει τουλάχιστον κατ' έτος ανεξάρτητη αναφορά προς το Διοικητικό Συμβούλιο της Εταιρίας σχετικά τόσο με το βαθμό συμμόρφωσης των επί μέρους τμημάτων της Εταιρίας με τις ισχύουσες διαδικασίες, όσο και με το βαθμό συμμόρφωσης των διαδικασιών της Εταιρίας με το ισχύον θεσμικό και κανονιστικό πλαίσιο.

Γ. ΕΚΤΑΣΗ ΚΑΙ ΦΥΣΗ ΣΥΣΤΗΜΑΤΩΝ ΑΝΑΦΟΡΑΣ ΚΑΙ ΜΕΤΡΗΣΗΣ ΚΙΝΔΥΝΩΝ

1. ΠΑΡΑΚΟΛΟΥΘΗΣΗ ΚΙΝΔΥΝΩΝ (RISK CONTROL)

Η λειτουργία παρακολούθησης των κινδύνων της Εταιρίας αποτελεί αποκλειστική αρμοδιότητα του Τμήματος Διαχείρισης Κινδύνων.

Το τελευταίο εντοπίζει πιθανούς νέους κινδύνους που αναδύονται και αναλύει τα αίτιά τους. Στον εντοπισμό νέων κινδύνων δύναται να συνδράμεται από τα τμήματα Εσωτερικού Ελέγχου & Κανονιστικής Συμμόρφωσης, καθώς ο Εσωτερικός Έλεγχος ως αρμόδιος για την αξιολόγηση των υφιστάμενων διαδικασιών της Εταιρίας δύναται να εντοπίζει κινδύνους οι οποίοι προκύπτουν κυρίως από πιθανή ανεπάρκεια ή μη ορθή εφαρμογή των εσωτερικών διαδικασιών.

Το Τμήμα Διαχείρισης Κινδύνων ποσοτικοποιεί τους υφιστάμενους ή δυνητικούς κινδύνους (όπου αυτό είναι εφικτό βάσει παραδεδεγμένων μεθοδολογιών και των εργαλείων που διαθέτει, ή όπου η σχέση κόστους – ωφέλειας δικαιολογεί μία τέτοια ποσοτικοποίηση). Σε κάθε περίπτωση ποσοτικοποιούνται ο πιστωτικός κίνδυνος, ο κίνδυνος αγοράς και ο λειτουργικός κίνδυνος βάσει των κείμενων διατάξεων που ισχύουν σε εφαρμογή του Ν.3601/2007

Το Τμήμα Διαχείρισης Κινδύνων εφαρμόζει, όπου είναι δυνατό, τεχνικές μείωσης κινδύνων και προτείνει στην Επιτροπή Διαχείρισης Κινδύνων της Εταιρίας μέτρα που θα μπορούσαν να περιορίσουν τους κινδύνους.

Όλα τα παραπάνω γίνονται στο πλαίσιο ελέγχου των κινδύνων στη βάση συνολικών ή επιμέρους ορίων που έχουν τεθεί από το Διοικητικό Συμβούλιο αλλά και των ορίων που θέτει το κανονιστικό πλαίσιο.

Ο Υπεύθυνος Διαχείρισης Κινδύνων ενημερώνει τουλάχιστον ανά μήνα την Επιτροπή Διαχείρισης Κινδύνων της Εταιρίας σχετικά με την κεφαλαιακή επάρκεια της Εταιρίας, ενώ υποβάλλει έκθεση σχετικά με τη διαχείριση των κινδύνων της Εταιρίας στο Διοικητικό Συμβούλιο, τουλάχιστον μία φορά ανά έτος (ή συχνότερα εάν κρίνει σκόπιμο). Τέλος, ο Υπεύθυνος Διαχείρισης Κινδύνων υποβάλει αναφορές στις εποπτικές αρχές σχετικά με την κεφαλαιακή επάρκεια της Εταιρίας και τη διαχείριση των κινδύνων της κατά τα εκάστοτε οριζόμενα στην κείμενη νομοθεσία.

2. ΔΙΑΧΕΙΡΙΣΗ ΚΙΝΔΥΝΩΝ (RISK MANAGEMENT)

Το Τμήμα Διαχείρισης Κινδύνων, το οποίο είναι επιφορτισμένο με τη λειτουργία της παρακολούθησης και μέτρησης των κινδύνων, έχει και το ρόλο του ελέγχου της καθημερινής διαχείρισης των κινδύνων στην πράξη από τα επιμέρους τμήματα και διευθύνσεις της Εταιρίας. Οι διευθύνσεις και τα τμήματα της Εταιρίας, μέσα από την ορθή εφαρμογή των εσωτερικών διαδικασιών που έχουν θεσπισθεί, διαχειρίζονται στην πράξη και σε καθημερινό επίπεδο τους κινδύνους της Εταιρίας.

Ο ρόλος του Τμήματος Διαχείρισης Κινδύνων, σε αυτό το επίπεδο είναι να διαπιστώνει τη σωστή εφαρμογή των διαδικασιών από τα αρμόδια τμήματα και ειδικά αυτών που έχουν σχεδιασθεί για τον περιορισμό των κινδύνων που αντιμετωπίζει η Εταιρία. Επίσης, το Τμήμα Διαχείρισης Κινδύνων υπό την εποπτεία της Επιτροπής Διαχείρισης Κινδύνων αξιολογεί τις θεσμοθετημένες διαδικασίες για την εφαρμοσιμότητά τους καθώς και για τυχόν παραλείψεις ή αστοχίες, και προτείνει στο Διοικητικό Συμβούλιο λύσεις.

Δίχως να είναι δυνατόν να αντιστοιχισθούν επακριβώς οι επιμέρους κίνδυνοι με τις διάφορες διευθύνσεις της Εταιρίας, ωστόσο μπορούν να ειπωθούν τα ακόλουθα:

- Η Διεύθυνση Διοίκησης & Υποστήριξης Εργασιών, με την αρμοδιότητά της να παρακολουθεί το ύψος και τη σωστή παροχή πιστώσεων από την Εταιρία προς τους πελάτες έχει κεντρικό ρόλο στην καθημερινή διαχείριση του πιστωτικού κινδύνου. Επίσης, η ίδια Διεύθυνση είναι υπεύθυνη για την καθημερινή διαχείριση των διαθεσίμων της Εταιρίας και ως εκ τούτου εμπλέκεται πρακτικά και στη διαχείριση του κινδύνου ρευστότητας. Στις ως άνω λειτουργίες που διεκπεραιώνει η Διεύθυνση Διοίκησης & Υποστήριξης Εργασιών, συνδράμεται από τον Γενικό Διευθυντή.
- Η Διεύθυνση Συναλλαγών & Ανάπτυξης Εργασιών σε συνεργασία με την Επενδυτική Επιτροπή και την Επιτροπή Διαχείρισης Κινδύνων διαχειρίζονται καθημερινά στην πράξη τον κίνδυνο αγοράς της Εταιρίας.
- Επίσης το front office της Εταιρίας και δη η Διεύθυνση Συναλλαγών & Ανάπτυξης Εργασιών φέρουν το βάρος της καθημερινής διαχείρισης του σημαντικότερου μέρους του κανονιστικού κινδύνου στον οποίο υπόκειται η Εταιρία, μέσω της υποχρέωσης που έχουν για την ορθή εφαρμογή των εσωτερικών διαδικασιών.
- Ο Διευθύνων Σύμβουλος και το Συμβούλιο Διοίκησης, σε συνεργασία με τις λοιπές διευθύνσεις της Εταιρίας αλλά και τη συνδρομή της Επιτροπής

Διαχείρισης Κινδύνων και του Τμήματος Διαχείρισης Κινδύνων είναι επιφορτισμένοι με την καθημερινή διαχείριση των λοιπών κινδύνων όπως ο κίνδυνος συγκέντρωσης, ο υπολοιπόμενος κίνδυνος, ο λειτουργικός κίνδυνος, ο επιχειρηματικός κίνδυνος και οι λοιποί κίνδυνοι. Σημειώνεται ειδικά για το λειτουργικό κίνδυνο ότι σημαντικό ρόλο στην καθημερινή διαχείρισή του παίζει το Τμήμα Διοικητικής Υποστήριξης & Τεχνολογίας.

3. ΓΡΑΜΜΕΣ ΑΝΑΦΟΡΩΝ

Ο Υπεύθυνος Διαχείρισης Κινδύνων υποβάλλει τουλάχιστον μία φορά κατ' έτος αναφορά στην Επιτροπή Διαχείρισης Κινδύνων και στο Διοικητικό Συμβούλιο της Εταιρίας αναφορά σχετικά με την Ε.Δ.Α.Κ.Ε.

Στο πλαίσιο της σχετικής εκθέσεως:

α) εξετάζεται η διάρθρωση, μέτρηση, παρακολούθηση και ο έλεγχος από την Εταιρεία των κινδύνων σε σχέση με τις δραστηριότητες της, με ιδιαίτερη έμφαση στο βαθμό, κατά τον οποίον καλύπτεται το σύνολο των κινδύνων στους οποίους εκτίθεται η Εταιρίας,

β) αποτιμάται το αποτέλεσμα από την τρέχουσα εφαρμογή της Ε.Δ.Α.Κ.Ε. και ιδίως το εύλογον αυτού σε συνάρτηση με την επιχειρησιακή στρατηγική της Εταιρίας,

γ) επισημαίνονται τυχόν δυσλειτουργίες ή επιπλοκές στη λειτουργία της Ε.Δ.Α.Κ.Ε. και συγκεκριμένα το είδος της δυσλειτουργίας και οι περιοχές, στις οποίες διαπιστώνεται πρόβλημα.

Τέλος, στην ως άνω έκθεση αξιολογήσεως, αναλόγως των διαπιστωθέντων προβλημάτων:

α) θα περιέχονται προτάσεις σε σχέση με τη διόρθωση, επικαιροποίηση και βέλτιστη προσαρμογή της Ε.Δ.Α.Κ.Ε. στα ειδικά χαρακτηριστικά της επιχείρησης.

β) θα υποδεικνύονται διαρθρωτικές βελτιώσεις σε σχέση με τις στρατηγικές, τις εσωτερικές ρυθμίσεις, τις διαδικασίες και του μηχανισμού της Ε.Δ.Α.Κ.Ε. και τις αξιολογήσεις της Εταιρίας σε σχέση με τα ίδια κεφάλαια της,

γ) θα τεκμηριώνονται οι λόγοι που τυχόν επιβάλλουν την αναπροσαρμογή των ιδίων κεφαλαίων της Εταιρίας,

δ) θα υποδεικνύονται οι δέουσες βελτιώσεις στο σύστημα εσωτερικού ελέγχου της Εταιρίας προκειμένου να καταστούν κατάλληλες προς το είδος των κινδύνων και των δραστηριοτήτων που η Εταιρεία αναλαμβάνει ή ενδέχεται να αναλάβει,

ε) θα επεξηγούνται επαρκώς τα προτεινόμενα μέτρα για την βελτίωση της Ε.Δ.Α.Κ.Ε.

στ) θα προτείνεται χρονοδιάγραμμα υλοποίησης των προτάσεων.

Οι ως άνω υποβαλλόμενες προτάσεις υλοποιούνται κατόπιν σχετικής αποφάσεως του Διοικητικού Συμβουλίου. Στην εν θέματι απόφαση του Διοικητικού Συμβουλίου θα προβλέπεται το χρονοδιάγραμμα για την υλοποίηση των ως άνω προτάσεων. Αρμόδιος για την υλοποίηση των εγκεκριμένων από το Διοικητικό Συμβούλιο προτάσεων είναι ο Υπεύθυνος του Τμήματος Διαχείρισης Κινδύνων και ο Γενικός

Διαευθυντής. Μετά την παρέλευση του προβλεπομένου στην ως άνω απόφαση του Διοικητικού Συμβουλίου χρόνου, το τελευταίο αξιολογεί την πορεία υλοποίησης των προτάσεων.

Το Τμήμα Διαχείρισης Κινδύνων συνεργάζεται τακτικά με τον Διευθύνοντα Σύμβουλο για την πρακτική και καθημερινή εφαρμογή της Ε.Δ.Α.Κ.Ε.

Το Τμήμα Διαχείρισης Κινδύνων υπόκειται στον έλεγχο του Τμήματος Εσωτερικού Ελέγχου και παρέχει στην τελευταία όλα τα ζητούμενα και απαραίτητα στοιχεία. Το Τμήμα Εσωτερικού Ελέγχου υποβάλλει ανεξάρτητες αναφορές στο Διοικητικό Συμβούλιο της Εταιρίας, τουλάχιστον μία φορά κατ' έτος, μέσα στις οποίες αναφέρεται στους ελέγχους που έχει κάνει ως προς τη λειτουργία του Τμήματος Διαχείρισης Κινδύνων ως προς την ορθή τήρηση των εσωτερικών διαδικασιών για την παρακολούθηση και διαχείριση των κινδύνων της Εταιρίας, ενώ στις σχετικές αναφορές δύναται να εκφράζει γνώμη σχετικά με την επάρκεια των εν λόγω διαδικασιών.

Τέλος, το Τμήμα Κανονιστικής Συμμόρφωσης υποβάλλει αναφορές στο Διοικητικό Συμβούλιο της Εταιρίας, τουλάχιστον μία φορά κατ' έτος, στις οποίες αναφέρεται στην επάρκεια των διαδικασιών για την παρακολούθηση και διαχείριση των κινδύνων της Εταιρίας και προτείνει λύσεις σχετικά με τυχόν παρατηρηθείσες ανεπάρκειες ή αστοχίες.

Οι Διευθύνσεις και τα Τμήματα της Εταιρίας οφείλουν να συνεργάζονται με το Τμήμα Διαχείρισης Κινδύνων και να της παρέχουν τις πληροφορίες και τα στοιχεία που είναι απαραίτητα για τη διεκπεραίωση του έργου της.

Δ. ΠΟΛΙΤΙΚΕΣ ΑΝΤΙΣΤΑΘΜΙΣΗΣ ΚΑΙ ΜΕΙΩΣΗΣ ΚΙΝΔΥΝΩΝ

Η ΠΗΓΑΣΟΣ Χρηματιστηριακή Α.Ε.Π.Ε.Υ. δεν εφαρμόζει προς το παρόν ειδικές στρατηγικές αντιστάθμισης των κινδύνων. Ωστόσο, χρήσιμο είναι να σημειωθούν τα ακόλουθα:

- Η Εταιρία φροντίζει ώστε τα διαθέσιμά της καθώς και αυτά των πελατών να κατανέμονται σε τραπεζικούς λογαριασμούς διαφόρων πιστωτικών ιδρυμάτων.
- Η Εταιρία σε θέματα παροχής πιστώσεων προς τους πελάτες εφαρμόζει τις διατάξεις των αποφάσεων της Επιτροπής Κεφαλαιαγοράς 2/363/30.11.2005 και 8/370/26.1.2006.

Π. ΠΕΔΙΟ ΕΦΑΡΜΟΓΗΣ

Τα αναφερόμενα στο παρόν αφορούν την εταιρία ΠΗΓΑΣΟΣ ΧΡΗΜΑΤΙΣΤΗΡΙΑΚΗ ΑΕΠΕΥ. Η Εταιρία δεν έχει θυγατρικές εταιρίες ούτε συμμετέχει σε κάποιο όμιλο επιχειρήσεων.

Οι δημοσιοποιούμενες πληροφορίες, ανεξάρτητα από το μέσο ενημέρωσης που χρησιμοποιείται, πρέπει να διατυπώνονται με τρόπο σαφή και κατανοητό, να είναι αληθείς και όχι παραπλανητικές.

Η δημοσιοποίηση περιλαμβάνει από τις πληροφορίες που περιγράφονται στο Παράρτημα Ι της απόφασης 9/459/27.12.2007 (όπως τροποποιήθηκε με την απόφαση 9/572/23.12.2010 και την απόφαση 26/606/22.12.2011), όλες όσες εφαρμόζονται στην Εταιρία, αναλόγως των δραστηριοτήτων της και των μεθόδων που ακολουθεί για τον υπολογισμό της κεφαλαιακής της επάρκειας.

Το κείμενο της δημοσιοποίησης ακολουθεί, κατά κανόνα, τη διάρθρωση και την αρίθμηση του Παραρτήματος Ι της απόφασης 9/459/27.12.2007 (όπως τροποποιήθηκε με την απόφαση 9/572/23.12.2010 και την απόφαση 26/606/22.12.2011), ωστόσο μπορεί να ακολουθηθεί διαφορετικός τρόπος παρουσίασης εφόσον αυτό κρίνεται σκόπιμο για την πληρότητα και ακρίβεια των πληροφοριών.

Η Εταιρία δύναται να μη δημοσιοποιεί τα ακόλουθα είδη πληροφοριών:

- α) πληροφορίες των οποίων η παράλειψη ή η ανακριβής παρουσίασή δεν μεταβάλει ούτε επηρεάζει την εκτίμηση ή την απόφαση ενός χρήστη, που στηρίζεται στις πληροφορίες αυτές για τη λήψη οικονομικών αποφάσεων (μη ουσιώδεις πληροφορίες),
- β) πληροφορίες των οποίων η δημοσιοποίησή θα έθετε σε κίνδυνο τη θέση της Εταιρίας σε όρους ανταγωνισμού, όπως π.χ. πληροφορίες για προϊόντα ή συστήματα, οι οποίες, εάν δημοσιοποιούνταν σε ανταγωνιστές, θα μείωναν την αξία των επενδύσεων σε αυτά (πληροφορίες προοριζόμενες για αποκλειστικά εσωτερική χρήση),
- γ) πληροφορίες ως προς τις οποίες υπάρχουν υποχρεώσεις εμπιστευτικότητας έναντι πελατών ή άλλων αντισυμβαλλομένων, οι οποίες δεσμεύουν την Εταιρία (εμπιστευτικές πληροφορίες).

Για την εξαίρεση πληροφοριών ως προς τις οποίες υπάρχει η δυνατότητα μη δημοσιοποίησης κατά τα ανωτέρω αποφασίζει το Διοικητικό Συμβούλιο.

Στις περιπτώσεις εξαίρεσης πληροφοριών οι οποίες προορίζονται για εσωτερική χρήση ή εμπιστευτικών πληροφοριών, το Διοικητικό Συμβούλιο μεριμνά ώστε το γεγονός αυτό καθώς και οι λόγοι της παράλειψης να αναφέρονται ρητά στο δημοσιοποιούμενο κείμενο. Στη θέση των πληροφοριών που δεν δημοσιεύονται, θα πρέπει να αναφέρονται γενικότερου τύπου πληροφορίες σχετικά με το θέμα στο οποίο αφορά η μη δημοσιοποίηση, εκτός εάν και αυτές ακόμη οι γενικές πληροφορίες χαρακτηρίζονται ως εσωτερικής χρήσης ή εμπιστευτικές κατά τα προηγούμενα.

Η κατάρτιση και δημοσιοποίηση των εποπτικών πληροφοριών γίνεται κάθε χρόνο, ταυτόχρονα με τη δημοσίευση των οικονομικών καταστάσεων της Εταιρίας.

Συχνότερη δημοσιοποίηση μπορεί να γίνεται:

- εφόσον υπάρξει υποχρέωση της Εταιρίας να δημοσιεύει οικονομικές καταστάσεις συχνότερα από μία φορά το χρόνο

- εφόσον κάτι τέτοιο κριθεί σκόπιμο από το διοικητικό συμβούλιο της Εταιρίας
- σε κάθε άλλη περίπτωση κατά την οποία, συνεπεία τροποποιήσεων του κανονιστικού πλαισίου, εντοπισθεί από τον Υπεύθυνο Κανονιστικής Συμμόρφωσης σχετική υποχρέωση της Εταιρίας.

Τα αρμόδια όργανα της Εταιρίας μεριμνούν ώστε να εκπληρώνουν εγκαίρως τις υποχρεώσεις τους όπως αυτές ορίζονται στο πλαίσιο της παρούσας πολιτικής. Προς το σκοπό αυτό, το Διοικητικό Συμβούλιο ενημερώνει όλα τα αρμόδια πρόσωπα για την εκτιμώμενη ημερομηνία ανάρτησης των οικονομικών καταστάσεων στην ιστοσελίδα της Εταιρίας τουλάχιστον ένα μήνα πριν την ημερομηνία αυτή.

Οι πληροφορίες και τα στοιχεία δημοσιοποιούνται το αργότερο μέχρι την ημερομηνία δημοσίευσης των ετήσιων οικονομικών καταστάσεων της Εταιρίας ή, εφόσον πρόκειται για συχνότερες των ετήσιων δημοσιοποιήσεις, εντός της προβλεπόμενης από το νόμο προθεσμίας δημοσιοποίησης ενδιάμεσων οικονομικών καταστάσεων.

Η δημοσιοποίηση πραγματοποιείται δια της ανάρτησης του σχετικού αρχείου στην ιστοσελίδα της Εταιρίας στο διαδίκτυο. Το εν λόγω αρχείο περιλαμβάνεται σε σύνδεσμο που βρίσκεται δίπλα σε αυτόν που παραπέμπει στις οικονομικές καταστάσεις της Εταιρίας.

Επιπροσθέτως, είναι δυνατόν να γίνει χρήση και άλλων μέσων (όπως διάθεση στο κοινό εντύπων, σχετική πληροφόρηση στα γραφεία της Εταιρίας κ.λπ) εφόσον το Διοικητικό Συμβούλιο κρίνει σκόπιμη τη λήψη τέτοιων μέτρων.

Στις Οικονομικές Καταστάσεις της Εταιρίας γίνεται μνεία του γεγονότος ότι οι δημοσιοποιήσεις που προβλέπονται στην παρούσα πολιτική είναι διαθέσιμες στην ιστοσελίδα της Εταιρίας, καθώς και στα λοιπά μέσα στα οποία έχουν τυχόν δημοσιευθεί.

Το Διοικητικό Συμβούλιο της Εταιρίας αξιολογεί κάθε χρόνο την καταλληλότητα του περιεχομένου, την εφαρμοζόμενη συχνότητα δημοσίευσης και τις διαδικασίες επαλήθευσης των δημοσιοποιήσεων της Εταιρίας.

Η αξιολόγηση αυτή μπορεί να γίνεται για τις πληροφορίες του προηγούμενου έτους, κατά την ίδια συνεδρίαση που αποφασίζει τη δημοσίευση των πληροφοριών του τρέχοντος έτους. Στο πλαίσιο της αξιολόγησης αυτής λαμβάνονται υπόψη οι γνώμες της Επιτροπής Διαχείρισης Κινδύνων καθώς και των Υπευθύνων Κανονιστικής Συμμόρφωσης, Εσωτερικού Ελέγχου και Διαχείρισης Κινδύνων.

Κατά την αξιολόγηση λαμβάνονται κυρίως υπόψη :

- ο βαθμός ανταπόκρισης των δημοσιοποιήσεων με την παρούσα πολιτική και με την απόφαση 9/459/2007 (όπως τροποποιήθηκε με την απόφαση 9/572/23.12.2010 και την απόφαση 26/606/22.12.2011) του ΔΣ της Επιτροπής Κεφαλαιαγοράς και η ύπαρξη τυχόν παραλείψεων
- η σαφήνεια και ακρίβεια του περιεχομένου των δημοσιοποιήσεων
- η τυχόν ύπαρξη νέων στοιχείων λόγω των οποίων απαιτείται η αναπροσαρμογή του περιεχομένου των δημοσιοποιήσεων.

Το Διοικητικό Συμβούλιο της Εταιρίας είναι, σύμφωνα με το ισχύον νομικό πλαίσιο, υπεύθυνο για την ακρίβεια των δημοσιοποιήσεων καθώς και για την πληρότητα των διαδικασιών άντλησης, επεξεργασίας και παράθεσης των ζητούμενων πληροφοριών. Το Διοικητικό Συμβούλιο έχει επίσης την αρμοδιότητα κατάρτισης, τροποποίησης και προσαρμογής της παρούσας πολιτικής.

Ο Υπεύθυνος Διαχείρισης Κινδύνων της Εταιρίας είναι αρμόδιος για τον καθορισμό των πληροφοριών που πρέπει εκάστοτε να περιέχονται στη δημοσιοποίηση εποπτικών πληροφοριών, βάσει του Παραρτήματος Ι της απόφασης 9/549/27.12.2007 (όπως τροποποιήθηκε με την απόφαση 9/572/23.12.2010 και την απόφαση 26/606/22.12.2011). Ο Υπεύθυνος Διαχείρισης Κινδύνων καταρτίζει κατάλογο στον οποίο περιέχονται οι τίτλοι και τα είδη πληροφοριών και το κοινοποιεί στις επιμέρους διευθύνσεις της Εταιρίας, προκειμένου να συμπληρωθούν οι απαραίτητες πληροφορίες.

III. ΙΔΙΑ ΚΕΦΑΛΑΙΑ

A. ΕΙΔΗ ΚΑΙ ΚΑΤΗΓΟΡΙΕΣ

Τα εποπτικά ίδια κεφάλαια της Εταιρίας αποτελούνται από τα Βασικά Ίδια Κεφάλαια (Tier 1 Capital) και σε Συμπληρωματικά Ίδια για την κάλυψη του Κινδύνου Αγοράς (Tier 3 Capital). Η Εταιρία δεν βασίζεται σε Συμπληρωματικά Ίδια (Tier 2 Capital). Τα Βασικά Ίδια Κεφάλαια αποτελούνται από τα Κύρια Στοιχεία Βασικών Ιδίων Κεφαλαίων (Upper Tier 1 Capital), τα οποία αποτελούνται από το καταβεβλημένο μετοχικό κεφάλαιο συν τη διαφορά υπέρ το άρτιο και τα αποθεματικά, μείον τις ζημιές εις νέον (χρήσης και παρελθουσών χρήσεων) και τις ενδιάμεσες ζημιές περιόδου, και από τα Αφαιρετικά Στοιχεία Βασικών Ιδίων Κεφαλαίων που στην περίπτωση της Εταιρίας απαρτίζονται από άυλα πάγια περιουσιακά στοιχεία και την συμμετοχή της Εταιρίας στο Συνεγγυητικό Κεφάλαιο Εξασφάλισης. Πρόσθετα Στοιχεία Βασικών Ιδίων Κεφαλαίων (όπως υβριδικοί τίτλοι) δε χρησιμοποιούνται από την Εταιρία.

B. ΒΑΣΙΚΑ ΙΔΙΑ ΚΕΦΑΛΑΙΑ

Την 31/12/2013 τα Βασικά Ίδια Κεφάλαια της Εταιρίας ανέρχονταν σε 1.635.192,92€ εκ των οποίων όλα ανήκουν στα Κύρια Στοιχεία.

Γ. ΣΥΜΠΛΗΡΩΜΑΤΙΚΑ ΙΔΙΑ ΚΕΦΑΛΑΙΑ

Την 31/12/2013 τα Συμπληρωματικά Ίδια Κεφάλαια της Εταιρίας ανέρχονταν σε 0€, ενώ τα Συμπληρωματικά Ίδια Κεφάλαια για την κάλυψη του κινδύνου αγοράς ανέρχονταν σε 0€.

Δ. ΑΦΑΙΡΕΤΙΚΑ ΣΤΟΙΧΕΙΑ

Την 31/12/2013 το Σύνολο των Στοιχείων της Εταιρίας που αφαιρούνται κατά 50% από τα Βασικά Ίδια Κεφάλαια και κατά 50% από τα Συμπληρωματικά Ίδια Κεφάλαια ανέρχονταν σε 0€.

Ε. ΣΥΝΟΛΙΚΑ ΙΔΙΑ ΚΕΦΑΛΑΙΑ

Την 31/12/2013 το Σύνολο των Εποπτικών Ιδίων Κεφαλαίων της Εταιρίας ανέρχονταν σε 1.635.192,92€.

IV. ΥΨΟΣ ΚΕΦΑΛΑΙΑΚΩΝ ΑΠΑΙΤΗΣΕΩΝ

A. ΜΕΘΟΔΟΣ

Η Εταιρία χρησιμοποιεί την τυποποιημένη μέθοδο για τον υπολογισμό των κεφαλαιακών απαιτήσεων έναντι του πιστωτικού κινδύνου και του κινδύνου αγοράς. Για τον υπολογισμό των κεφαλαιακών απαιτήσεων έναντι του λειτουργικού κινδύνου χρησιμοποιείται η μέθοδος του βασικού δείκτη.

B. ΚΕΦΑΛΑΙΑΚΕΣ ΑΠΑΙΤΗΣΕΙΣ ΓΙΑ ΤΟΝ ΠΙΣΤΩΤΙΚΟ ΚΙΝΔΥΝΟ

Την 31/12/2013 οι κεφαλαιακές απαιτήσεις για τον πιστωτικό κίνδυνο ανήλθαν σε 658.000,00€.

Γ. ΚΕΦΑΛΑΙΑΚΕΣ ΑΠΑΙΤΗΣΕΙΣ ΓΙΑ ΤΟΝ ΚΙΝΔΥΝΟ ΑΓΟΡΑΣ

Την 31/12/2013 οι κεφαλαιακές απαιτήσεις για τον κίνδυνο αγοράς ανήλθαν σε 19.400,00€.

Δ. ΚΕΦΑΛΑΙΑΚΕΣ ΑΠΑΙΤΗΣΕΙΣ ΓΙΑ ΤΟΝ ΠΙΣΤΩΤΙΚΟ ΚΙΝΔΥΝΟ ΑΝΤΙΣΥΜΒΑΛΛΟΜΕΝΟΥ

Την 31/12/2013 οι κεφαλαιακές απαιτήσεις για τον πιστωτικό κίνδυνο αντισυμβαλλομένου ανήλθαν σε 0€.

Ε. ΚΕΦΑΛΑΙΑΚΕΣ ΑΠΑΙΤΗΣΕΙΣ ΓΙΑ ΤΟΝ ΛΕΙΤΟΥΡΓΙΚΟ ΚΙΝΔΥΝΟ

Την 31/12/2013 οι κεφαλαιακές απαιτήσεις για τον λειτουργικό κίνδυνο ανήλθαν σε 108.723,62€.

Συγκεντρωτικά οι κεφαλαιακές απαιτήσεις έναντι των κατηγοριών κινδύνου έχουν ως εξής:

| Κίνδυνος | Ισοδύναμο Σταθμισμένου Ενεργητικού | Κεφαλαιακές Απαιτήσεις |
|------------------------------------------|---------------------------------------|------------------------|
| Αγοράς | 242.500,00€ | 19.400,00€ |
| Πιστωτικός | 8.225.000,00€ | 658.000,00€ |
| Λειτουργικός | 1.359.045,22€ | 108.723,62€ |
| Σύνολο Κεφαλαιακών Απαιτήσεων | 9.826.545,22€ | 786.123,62€ |

V. ΠΙΣΤΩΤΙΚΟΣ ΚΙΝΔΥΝΟΣ

A. ΟΡΙΣΜΟΣ

Ο πιστωτικός κίνδυνος είναι ο κίνδυνος να υποστεί η Εταιρία ζημιές λόγω αθέτησης των συμβατικών υποχρεώσεων από πελάτες ή λοιπούς αντισυμβαλλόμενους. Ο εν λόγω κίνδυνος επικεντρώνεται κυρίως στις λειτουργίες της παροχής πιστώσεων από την Εταιρία προς τους πελάτες της καθώς και τη λειτουργία διαχείρισης των διαθεσίμων της Εταιρίας και τη φύλαξη των διαθεσίμων των πελατών.

B. ΠΡΟΣΕΓΓΙΣΕΙΣ & ΜΕΘΟΔΟΙ

1. Ο Υπεύθυνος Διαχείρισης Κινδύνων ενημερώνεται καθημερινά για το ύψος των ρευστών διαθεσίμων κεφαλαίων της Εταιρίας, ώστε να γνωρίζει κατά πόσο επηρεάζεται η ρευστότητά της από την ενδεχόμενη επέλευση πιστωτικού κινδύνου.

2. Η Εταιρία ακολουθεί την Τυποποιημένη μέθοδο (standardized approach) για τον υπολογισμό της κεφαλαιακής της επάρκειας έναντι του πιστωτικού κινδύνου, σύμφωνα με τα οριζόμενα στην Απόφαση 3/459/27.12.2007 της Επιτροπής Κεφαλαιαγοράς. Η Εταιρία δεν συνυπολογίζει κατά τον υπολογισμό του πιστωτικού κινδύνου τεχνικές μειώσεως του πιστωτικού κινδύνου για τον υπολογισμό της στάθμισης των ανοιγμάτων, πλην της στάθμισης με συντελεστή 75% των απαιτήσεων έναντι πελατών λιανικής.

3. Διαχείριση διαθεσίμων της Εταιρίας:

Ο καθορισμός των ορίων στα διαθέσιμα και στο Χαρτοφυλάκιο Συναλλαγών γίνεται με γνώμονα την επίτευξη επαρκούς διασποράς των κεφαλαίων της Εταιρίας και την αποφυγή των συγκεντρώσεων σε συνδεδεμένα αντισυμβαλλόμενα μέρη.

Η Εταιρία προβαίνει σε προσεκτική επιλογή των τραπεζικών ιδρυμάτων με τα οποία συνάπτει συμφωνίες σχετικές με την τοποθέτηση των διαθεσίμων της(π.χ. repos, προθεσμιακές καταθέσεις) με βάση την πιστοληπτική ικανότητα τους.

Η διάρκεια των πραγματοποιούμενων προθεσμιακών καταθέσεων δεν υπερβαίνει κατά κανόνα τους έξι μήνες.

Γ. ΣΥΝΟΛΙΚΟ ΠΟΣΟ ΑΝΟΙΓΜΑΤΩΝ

Το συνολικό ποσό των ανοιγμάτων, μετά από τους λογιστικούς συμψηφισμούς, αλλά χωρίς να λαμβάνονται υπόψη οι τεχνικές μείωσης του πιστωτικού κινδύνου έχει ως εξής:

| Κατηγορία Ανοίγματος | Άνοιγμα | Σταθμισμένο Ποσό |
|------------------------------------------------------|----------------|-------------------------|
| Απαιτήσεις έναντι κεντρικών κυβερνήσεων και τραπεζών | 0€ | 0€ |
| Απαιτήσεις έναντι πιστωτικών ιδρυμάτων | 5.905.000€ | 5.341.000€ |
| Απαιτήσεις έναντι επιχειρήσεων | 216.000€ | 216.000€ |
| Απαιτήσεις έναντι πελατών λιανικής | 506.000€ | 379.500€ |
| Απαιτήσεις έναντι Οργανισμών Συλλογικών Επενδύσεων | 0€ | 0€ |
| Πάγια & Λοιπά Ανοίγματα | 2.306.000€ | 2.294.000€ |

Δ. ΤΥΠΟΠΟΙΗΜΕΝΗ ΜΕΘΟΔΟΣ

Η Εταιρία ακολουθεί την Τυποποιημένη μέθοδο (standardized approach) για τον υπολογισμό της κεφαλαιακής της επάρκειας έναντι του πιστωτικού κινδύνου, σύμφωνα με τα οριζόμενα στην Απόφαση 3/459/27.12.2007 της Επιτροπής Κεφαλαιαγοράς.

Η Εταιρία δεν συνυπολογίζει κατά τον υπολογισμό του πιστωτικού κινδύνου τεχνικές μειώσεως του πιστωτικού κινδύνου για τον υπολογισμό της στάθμισης των ανοιγμάτων, πλην της στάθμισης με συντελεστή 75% των απαιτήσεων έναντι πελατών λιανικής.

Για τους σκοπούς εφαρμογής της τυποποιημένης μεθόδου οι καθορισμένοι Εξωτερικοί Οργανισμοί Πιστοληπτικής Αξιολόγησης (ΕΟΠΑ) που έχουν αναγνωρισθεί είναι οι Fitch Ratings, Standard and Poor's Rating Services, Moody's Investor Service και ICAP.

VI. ΤΕΧΝΙΚΕΣ ΜΕΙΩΣΗΣ ΠΙΣΤΩΤΙΚΟΥ ΚΙΝΔΥΝΟΥ

A. Διαδικασία και Κριτήρια Χορήγησης Πιστώσεων

Κατά τη χορήγηση πιστώσεων περιθωρίου (margin) η Εταιρεία μεριμνά ώστε το ύψος των παρεχόμενων πιστώσεων να μην υπερβαίνει την ικανότητα εξοφλήσεως των πελατών. Κατά την αξιολόγηση των πελατών της Εταιρείας σε σχέση με τη χορήγηση πιστώσεων λαμβάνονται υπόψη η πιστοληπτική ικανότητα του αντισυμβαλλομένου και ο βαθμός φερεγγυότητας του. Το Τμήμα Διαχείρισης Κινδύνων παρακολουθεί ημερησίως, σε συνεργασία με το Τμήμα Υποστήριξης Εργασιών (στην οποία ανήκει και η λειτουργία Παροχής Πιστώσεως), τις γραμμές χρηματοδότησης που η Εταιρεία έχει διασφαλίσει από πιστωτικά ιδρύματα, καθώς και τα ρευστά διαθέσιμα της Εταιρείας, ούτως ώστε να γνωρίζει το ύψος των πιστώσεων που μπορεί να παρέχει η Εταιρεία, συνολικά, σε πελάτες της.

Το Τμήμα Διαχείρισης Κινδύνων συνεργάζεται με το Τμήμα Υποστήριξης Εργασιών, σχετικά με την ικανοποίηση των αιτημάτων πελατών για χρήση ορίου της πιστώσεως αναλόγως των ρευστών διαθέσιμων που η Εταιρεία διαθέτει. Το Τμήμα Διαχείρισης Κινδύνων παρακολουθεί την ημερήσια χρήση των πιστωτικών ορίων εκ μέρους των πελατών και την αξία των τρεχουσών ανοιγμάτων.

B. Παροχή Ασφάλειας έναντι χορηγούμενων πιστώσεων

Η κατάρτιση συναλλαγών δανεισμού περιθωρίου πραγματοποιείται μόνον εφόσον προηγουμένως έχει υπογραφεί σχετική σύμβαση του πελάτη με την Εταιρεία. Η Εταιρεία παρέχει πιστώσεις περιθωρίου μόνον στην περίπτωση που έχει λάβει από τον Πελάτη τις απαραίτητες εξασφαλίσεις.

Χαρτοφυλάκιο Ασφαλείας .- Η Εταιρεία δεν εκταμιεύει κανένα ποσό της πιστώσεως, εφόσον ο πελάτης δεν παράσχει προς την Εταιρεία ασφάλεια για την εκπλήρωση των υποχρεώσεών του με όσα προβλέπει ο νόμος και ορίζει η σύμβαση. το οποίο μπορεί να αποτελείται μόνο από κινητές αξίες αποδεκτές από την Εταιρεία. Το είδος των αποδεκτών αξιών ορίζεται από σχετική απόφαση της Επιτροπής Κεφαλαιαγοράς. Στη σύμβαση με τον Πελάτη, προβλέπεται ρητώς ότι μέχρι την κάλυψη εκ μέρους του Πελάτη του Διατηρητέου Περιθωρίου Ασφαλείας η εταιρεία δεν θα προβαίνει για λογαριασμό του Πελάτη σε καμία άλλη αγορά μετοχών με πίστωση. Ο Πελάτης δεν δικαιούται να αναλάβει χρηματικά ποσά από το Λογαριασμό Πίστωσης Αορίστου Χρόνου ή να παραλάβει μετοχές πριν από την πλήρη εξόφληση όλων των χρεών του έναντι της Εταιρείας, βάσει των όρων της σχετικής σύμβασης που έχει υπογράψει με την Εταιρεία. Η Εταιρεία δικαιούται, στο πλαίσιο της σχετικής σύμβασης με τον Πελάτη, να αρνηθεί καταβολή χρημάτων στον Πελάτη, ακόμη και αν επί μέρους λογαριασμοί του εμφανίζουν πιστωτικό υπόλοιπο, εφόσον υφίσταται οφειλή του πελάτη έναντι της Εταιρείας, από οποιαδήποτε αιτία. Επίσης σε περίπτωση που, οποτεδήποτε κατά τη διάρκεια της πιστώσεως και για οποιοδήποτε λόγο προκύψει Έλλειμμα Περιθωρίου καθώς και σε περίπτωση που, για οποιοδήποτε λόγο, προκύψει ληξιπρόθεσμο χρεωστικό υπόλοιπο του Πελάτη έναντι της Εταιρείας, η τελευταία εξουσιοδοτείται ανεκκλήτως, στο πλαίσιο της σχετικής σύμβασης της με τον Πελάτη

κατά την κρίση της, α) να μεταφέρει στον Λογαριασμό Πίστωσης πιστωτικό υπόλοιπο που τυχόν υπάρχει σε οποιοδήποτε άλλο λογαριασμό του Πελάτη που τηρείται στην εταιρεία, μειώνοντας έτσι το χρεωστικό υπόλοιπο ή/και να β) να μεταφέρει άμεσα στο Χαρτοφυλάκιο Ασφαλείας κινητές αξίες του Πελάτη που αυτή φυλάσσει από οποιοδήποτε λογαριασμό τηρεί ο Πελάτης στην εταιρεία, επιλέγοντας κατά την κρίση της μεταξύ των περιουσιακών στοιχείων του Πελάτη ή/και γ) να ρευστοποιήσει αμέσως κινητές αξίες του Χαρτοφυλακίου Ασφαλείας, έτσι ώστε να αποκαθίσταται το Διατηρητέο Περιθώριο στα εκάστοτε συμβατικώς ή εκ του νόμου οριζόμενα επίπεδα ή, κατά περίπτωση, να εξοφληθεί η ληξιπρόθεσμη υποχρέωση του Πελάτη.

Σε περίπτωση που το χρεωστικό υπόλοιπο του λογαριασμού πίστωσης, όπως και αν αυτό προκύψει, υπερβεί το συμφωνημένο όριο της πίστωσης και ο Πελάτης δεν να καταθέσει αμέσως στην εταιρεία, σε πίστωση του λογαριασμού πίστωσης το ποσό της διαφοράς, η Εταιρεία πέραν των δικαιωμάτων που έχει να προβεί άμεσα σε ρευστοποίηση τίτλων προς αποκατάσταση της συμφωνημένης σχέσης Διατηρητέου Περιθωρίου και Χαρτοφυλακίου Ασφαλείας, δικαιούται, κατά την κρίση της, να κλείσει οριστικά την πίστωση.

Νόμιμο ή συμβατικό ενέχυρο.- Για τη διαχείριση του πιστωτικού κινδύνου αντισυμβαλλομένου, προς εξασφάλιση των πάσης φύσεως απαιτήσεων της εταιρείας έναντι του Πελάτη υφίσταται σύμφωνα με τις διατάξεις του άρθρου 3 παρ. 4 του ν. 2843/2000 νόμιμο ενέχυρο υπέρ της εταιρείας επί των Στοιχείων του Χαρτοφυλακίου Ασφαλείας, άλλως συνιστάται, στο πλαίσιο της σχετικής σύμβασης με τον Πελάτη συμβατικό ενέχυρο επ' αυτών.

Γ. Συναλλαγές πελατών

Δυνάμει των διατάξεων του ν. 2843/2000 και των αποφάσεων υπ' αριθ. 2/363/30.11.2005 και 8/370/26.1.2006 του Διοικητικού Συμβουλίου της Επιτροπής Κεφαλαιαγοράς, επί αγοράς χρηματοπιστωτικών μέσων εισηγμένων στο Χρηματιστήριο Αξιών οι πελάτες της Εταιρείας οφείλουν να εξοφλούν το τίμημα της αγοράς μέχρι το πέρας του T+3, άλλως η Εταιρεία προβαίνει σε αναγκαστικές εκποιήσεις την ημέρα T+4.

Δ. Διασπορά διαθέσιμων και χαρτοφυλακίου συναλλαγών

Ο καθορισμός των ορίων στα διαθέσιμα και στο Χαρτοφυλάκιο Συναλλαγών γίνεται με γνώμονα την ορθολογιστική διασπορά των κεφαλαίων της Εταιρίας και την αποφυγή των συγκεντρώσεων σε συνδεδεμένα αντισυμβαλλόμενα μέρη.

Η Εταιρία κατά την σύναψη συμφωνιών επαναγοράς (repos) επιλέγει κατά κανόνα την overnight δέσμευση χρηματικών ποσών προκειμένου να διατηρεί στα χαμηλότερα δυνατά επίπεδα τον κίνδυνο αντισυμβαλλόμενου. Επιπλέον προβαίνει σε προσεκτική επιλογή των τραπεζικών ιδρυμάτων με τα οποία συνάπτει συμφωνίες επαναγοράς (repos).

VII. ΠΙΣΤΩΤΙΚΟΣ ΚΙΝΔΥΝΟΣ ΑΝΤΙΣΥΜΒΑΛΛΟΜΕΝΟΥ

Η Εταιρία δεν υπόκειται σε πιστωτικό κίνδυνο αντισυμβαλλόμενου.

VIII. ΚΙΝΔΥΝΟΣ ΑΓΟΡΑΣ

Η Εταιρία εφαρμόζει την τυποποιημένη μέθοδο για τον υπολογισμό των κεφαλαιακών απαιτήσεων έναντι του κινδύνου αγοράς σύμφωνα με τα οριζόμενα στην Απόφαση 4/459/27.12.2007. Την 31/12/2012 οι κεφαλαιακές απαιτήσεις έναντι του κινδύνου αγοράς είχαν ως εξής:

| Κατηγορία Ανοίγματος | Ποσό | Κεφαλαιακή Απαίτηση |
|---------------------------------|-------------|----------------------------|
| Κίνδυνος Θέσης - Μετοχές (Long) | 0€ | 0€ |
| Συναλλαγματικός κίνδυνος | 242.550,86€ | 19.400,00€ |

Σε περίπτωση επενδύσεων των διαθεσίμων της Εταιρείας σε μετοχές, η Διοίκηση της Εταιρείας μεριμνά για την εξασφάλιση επαρκούς διασποράς των επενδύσεων σε κινητές αξίες, θέτοντας, ανά κατηγορία επενδεδυμένων κινητών αξιών ενδεικτικό ορίζοντα διακράτησης.

Σε σχέση με το ίδιο χαρτοφυλάκιο της Εταιρείας, η Διοίκηση ενημερώνεται καθημερινώς από τα πρόσωπα που είναι επιφορτισμένα με τη διαχείριση του ως προς την αποτίμηση της αξίας του χαρτοφυλακίου. Οι θέσεις του χαρτοφυλακίου της Εταιρείας παρακολουθούνται καθημερινώς από το Τμήμα Διαχείρισης Κινδύνων, μέσω του ειδικού για το σκοπό αυτό λογισμικού. Η αποτίμηση της αξίας του χαρτοφυλακίου συναλλαγών γίνεται με τη μέθοδο mark to market. Η αποτίμηση γίνεται με βάση τα στοιχεία που συλλέγει το Τμήμα Υποστήριξης Εργασιών της Εταιρείας και υπολογίζει στη συνέχεια το Τμήμα Οικονομικών Υπηρεσιών της Εταιρείας. Τα στοιχεία προέρχονται είτε από screen prices (προκειμένου για μετοχές εισηγμένες στο Χ.Α.) και από έγκυρες ανεξάρτητες πηγές (Bloomberg κτλ.).

IX. ΛΕΙΤΟΥΡΓΙΚΟΣ ΚΙΝΔΥΝΟΣ

1. Υπολογισμός του λειτουργικού κινδύνου

Οι κεφαλαιακές απαιτήσεις έναντι του λειτουργικού κινδύνου, υπολογίζονται από την Εταιρία με τη μέθοδο του Βασικού Δείκτη, σύμφωνα με τα προβλεπόμενα στην Απόφαση 6/459/27.12.2007 του ΔΣ της Επιτροπής Κεφαλαιαγοράς. Για τον υπολογισμό λαμβάνεται υπόψη ο μέσος όρος των ακαθάριστων λειτουργικών εσόδων των τριών τελευταίων ετών από την ημερομηνία αναφοράς, όταν οι χρήσεις είναι κερδοφόρες σε επίπεδο Ακαθάριστων Λειτουργικών Εσόδων, όπως αυτά ορίζονται στην Απόφαση 6/459/27.12.2007 του ΔΣ της Επιτροπής Κεφαλαιαγοράς.

2. Καταγραφή των γεγονότων που συνιστούν λειτουργικό κίνδυνο

Ο Υπεύθυνος Διαχείρισης Κινδύνων καταγράφει και κατηγοριοποιεί τα γεγονότα που συνιστούν λειτουργικό κίνδυνο. Η καταγραφή είναι λεπτομερής και περιέχει στοιχεία ιστορικότητας, ενώ πραγματοποιείται ηλεκτρονικά ώστε να είναι ευκολότερη η πρόσβαση σε αυτήν από τα λοιπά αρμόδια στελέχη. Ο Υπεύθυνος Διαχείρισης Κινδύνων ενημερώνει σχετικώς τα τμήματα κανονιστικής συμμόρφωσης και εσωτερικού ελέγχου.

3. Έλεγχος της λειτουργίας των πληροφοριακών συστημάτων

Ο Προϊστάμενος του Τμήματος Διοικητικής Υποστήριξης & Τεχνολογίας της Εταιρίας προβαίνει σε καθημερινή βάση σε έλεγχο της ασφαλούς και αποτελεσματικής λειτουργίας των πληροφοριακών της συστημάτων. Στο πλαίσιο του ανωτέρου ελέγχου καταγράφονται και κατηγοριοποιούνται τα γεγονότα που αποτελούν πρόβλημα για τη λειτουργία των πληροφοριακών συστημάτων (π.χ. μη εξουσιοδοτημένη δραστηριότητα, κλοπή μηχανογραφικού εξοπλισμού, εσωτερική ή εξωτερική παραβίαση ασφάλειας, μη διαθεσιμότητα ή δυσλειτουργία των ηλεκτρονικών συστημάτων κτλ.)

Ο Προϊστάμενος του Τμήματος Διοικητικής Υποστήριξης & Τεχνολογίας της Εταιρίας προβαίνει σε τακτική βάση (τουλάχιστον άπαξ ετησίως) και σε κάθε περίπτωση, εφόσον παραστεί σχετική ανάγκη, στη συνολική αξιολόγηση της αποτελεσματικής λειτουργίας των συστημάτων πληροφορικής (π.χ. αξιολόγηση της καταλληλότητας της χρησιμοποιούμενης τεχνολογίας, αξιοπιστία των συστημάτων, ποιότητα και επάρκεια της υφιστάμενης πολιτικής ασφαλείας, πληρότητα των διαδικασιών υποστήριξης των παρεχόμενων υπηρεσιών πληροφορικής, επάρκεια των σχεδίων συνέχειας εργασιών και ανακάμψεως της λειτουργίας της Εταιρίας σε περίπτωση ανάγκης).

4. Λειτουργικός κίνδυνος που συνδέεται με την παροχή υπηρεσιών προς τους πελάτες.

Προκειμένου η Εταιρία να καλύψει τον λειτουργικό κίνδυνο που συνδέεται με την παροχή υπηρεσιών προς τους πελάτες:

- ο Η Εταιρία τηρεί τις νόμιμες διαδικασίες και πρακτικές για την παροχή υπηρεσιών και προϊόντων, σύμφωνα και με το προφίλ του πελάτη.
- ο Η Εταιρία παρακολουθεί και αξιολογεί, μέσω των αρμόδιων ελεγκτικών μηχανισμών της, τον τρόπο εξυπηρέτησεως των πελατών και παροχής υπηρεσιών σε αυτούς.
- ο Η Εταιρία διαθέτει διαδικασίες για την εξέταση καταγγελιών και παραπόνων οι οποίες περιγράφονται στις διαδικασίες εξυπηρέτησης πελατών.

- ο Η Εταιρία διαθέτει διαδικασίες για την τακτοποίηση λαθών που προέκυψαν κατά την εκτέλεση εντολών, οι οποίες περιγράφονται στις Διαδικασίες Συναλλαγών.
- ο Η Εταιρία ελέγχει τακτικά τις διαδικασίες που σχετίζονται με τον έλεγχο της ταυτότητας του συναλλασσομένου με αυτήν.
- ο Η Εταιρία προβαίνει σε τακτικούς ελέγχους των συστημάτων και των διαδικασιών λειτουργίας των τμημάτων, τόσο μέσω του Εσωτερικού Ελεγκτή όσο και μέσω των Διευθυντών που επιβλέπουν την λειτουργία των επιμέρους Τομέων και τμημάτων της Εταιρίας.

5. Σχέδιο συνέχειας εργασιών και ανάκαμψης της λειτουργίας της Εταιρίας σε περίπτωση σοβαρής διαταραχής της δραστηριότητας της

Η Εταιρία τηρεί σε καθημερινή βάση αντίγραφα ασφαλείας των ηλεκτρονικών της αρχείων. Τα αρχεία ασφαλείας προέρχονται από το σύνολο των Βάσεων Δεδομένων που υποστηρίζουν οι εφαρμογές που χρησιμοποιούν όλα τα καταστήματα της Εταιρίας και καλύπτουν όλα τα αποθηκευμένα αρχεία της Εταιρίας.

Με την χρησιμοποίηση των αρχείων ασφαλείας δίδεται η δυνατότητα λειτουργίας εφεδρικού συστήματος πληροφορικής σε περίπτωση που το βασικό σύστημα πληροφοριών της Εταιρίας δεν μπορεί να συνεχίσει τη λειτουργία του (π.χ. εξαιτίας εσωτερικής ή εξωτερικής παραβίασης των συστημάτων ηλεκτρονικής ασφαλείας ή λόγω υλικής καταστροφής).

Σε περίπτωση εκδηλώσεως γεγονότος έκτακτης ανάγκης που επιφέρει αναγκαστική διακοπή των εργασιών της Εταιρίας, ο Γενικός Διευθυντής αναλαμβάνει καθήκοντα Συντονιστή των απαραίτητων ενεργειών. Από τη στιγμή που λαμβάνει χώρα περιστατικό που ενεργοποιεί το σχέδιο συνέχισης και ανάκαμψης της λειτουργίας της Εταιρίας, ο Συντονιστής κατευθύνει τις ακόλουθες ενέργειες : α) έναρξη των διαδικασιών περιορισμού και ελέγχου της κατάστασης, β) εφαρμογή εσωτερικής διαδικασίας ενημέρωσης, ανάθεσης αρμοδιοτήτων, γ) το συντονισμό προσώπων και (ενδεχομένως) δ) την εκκένωση χώρων (π.χ. σε περίπτωση ατυχημάτων). Σε περίπτωση αδυναμίας χρήσης του χώρου των γραφείων της Εταιρίας το Διοικητικό Συμβούλιο αποφασίζει, λαμβάνοντας υπόψη όλους τους παράγοντες, τη συνέχιση της λειτουργίας της Εταιρίας από το χώρο οποιουδήποτε εκ των υποκαταστημάτων της κριθεί κατάλληλος προς τούτο.

X. ΑΝΟΙΓΜΑΤΑ ΥΠΟ ΤΗ ΜΟΡΦΗ ΜΕΤΟΧΩΝ ΠΟΥ ΔΕΝ ΠΕΡΙΛΑΜΒΑΝΟΝΤΑΙ ΣΤΟ ΧΑΡΤΟΦΥΛΑΚΙΟ ΣΥΝΑΛΛΑΓΩΝ

Η Εταιρία δεν έχει τέτοιου είδους ανοίγματα.